

# Аудиодомофон Краткое руководство



# Введение

## Комплектация



Аудиодомофон i12



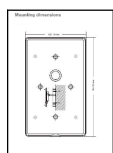
Коннекторы



Схема установки



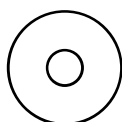
Краткое  
руководство



Размерная схема  
для установки



Инструменты  
для монтажа



CD



DSS-клавиша



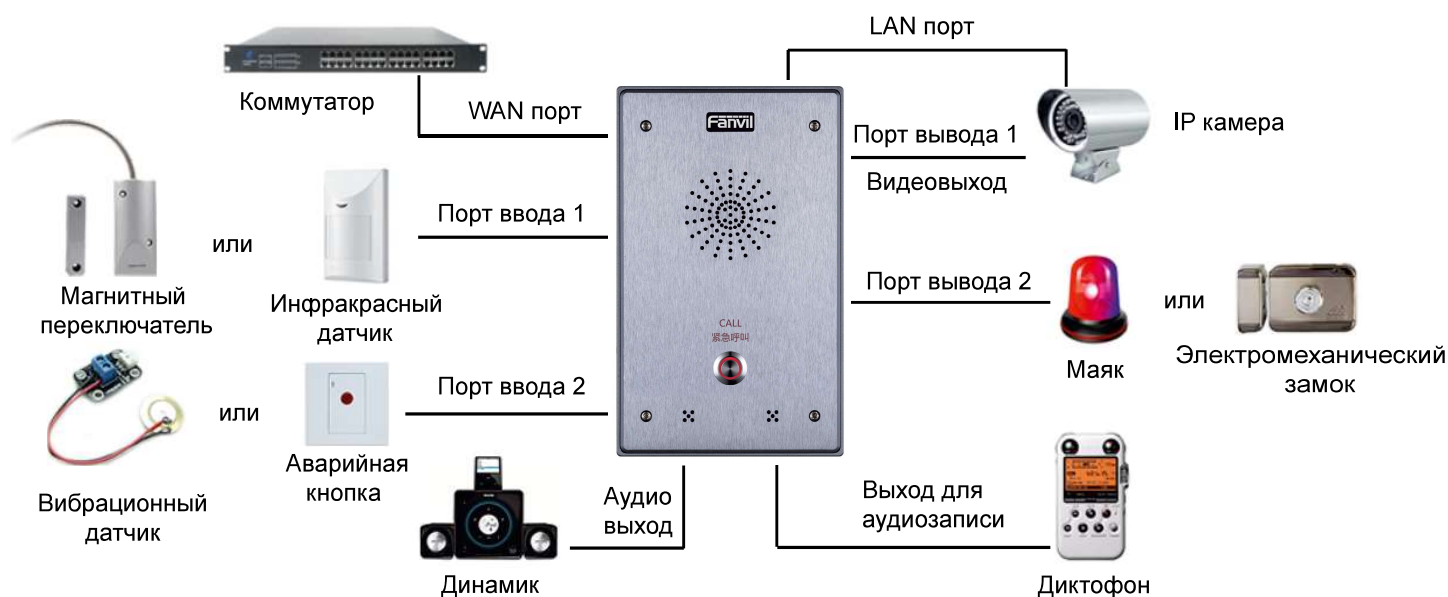
Динамик

DSS-клавиша

Микрофон

# Настройка аудиодомофона

## Схема подключения аудиодомофона



## Шаг первый: Подключение к сети

Подключите конец сетевого кабеля в WAN порт устройства, другой конец кабеля подключите к LAN порту роутера.

Для начала работы сеть должна быть настроена на DHCP.



Пользователи аудиодомофона могут вызывать программные и аппаратные SIP телефоны и удаленно управлять аудиодомофоном (в том числе дверным замком, маяком и т.д.)

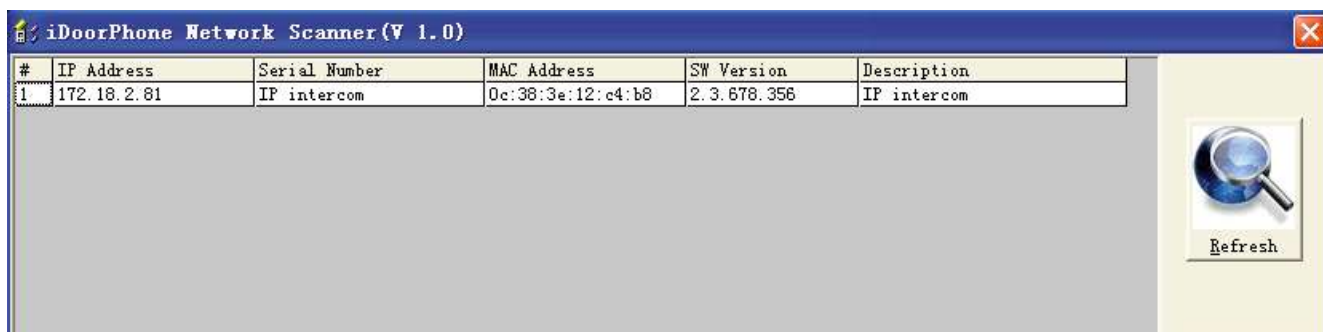
# Настройка аудиодомофона

## Шаг второй: Получение IP адреса устройства:

Метод 1:

Используйте программу IP-сканера для получения IP адреса: iDoorPhoneNetworkScanner

- 1) Установите IP-сканер (есть на прилагаемом CD-диске; адрес для скачивания: <http://download.fanvil.com/tool/iDoorPhoneNetworkScanner.exe>);
- 2) Убедитесь, что работающий компьютер (с установленным приложением-сканером) находится в одной подсети с соответствующим аудиодомофоном;
- 3) Запустите приложение (iDoorPhoneNetworkScanner.exe) для поиска IP адреса аудиодомофона в сети;



Метод 2: После удержания кнопки «#» в течение 3 секунд домофон сообщит свой IP адрес

## Шаг третий: Вход в WEB-интерфейс устройства

Введите IP адрес (**например**: <http://192.168.1.128>) в web-браузере.

Логин по умолчанию: admin.

Пароль по умолчанию: admin.

User:

Password:

Language: English

# Настройка аудиодомофона

## Шаг четвертый: Изменение имени устройства

The screenshot shows the 'FEATURE' configuration page. The left sidebar has 'INTERCOM' selected. The 'Feature Settings' section contains the following fields:

Setting	Value
DND (Do Not Disturb)	<input type="checkbox"/>
Enable Intercom Mute	<input checked="" type="checkbox"/>
Enable Auto Answer	Line1 and Line2
No Answer Handdown	<input type="checkbox"/>
Dial Fixed Length to Send	<input type="checkbox"/>
Enable Speed Dial Handdown	Enable
Use Function Key to Answer	Disable
Hot Key Dial Mode Select	Main-Secondary
Day Start Time	06:00 (00:00-23:59)
Day End Time	18:00 (00:00-23:59)
Description	i12 IP Intercom
Ban Outgoing	<input type="checkbox"/>
Enable Intercom Tone	<input checked="" type="checkbox"/>
Auto Answer Timeout	0 (0~60s)
No Ans. Handdown Time	30 (1~60s)
Send length	11
Dial Number Voice Play	Disable
Status Led Reuse Mode	Disable
Call Switched Time	16 (5-50 seconds)
Apply	Apply

## Шаг пятый: Добавление SIP аккаунта

The screenshot shows the 'SIP' configuration page. The left sidebar has 'VoIP' selected. The 'SIP Line' dropdown is set to 'SIP 1'. The 'Basic Settings >>' section is expanded, showing the following fields:

Field	Value
Status	Registered
Server Address	172.18.1.88
Server Port	5060
Authentication User	5104
Authentication Password	••••••
SIP User	5104
Display Name	5104
Enable Registration	<input checked="" type="checkbox"/>
Advanced SIP Settings >>	Advanced SIP Settings >>
Apply	Apply



# Настройка аудиодомофона

## Шаг шестой: Настройка DSS клавиш

Key	Type	Number 1	Number 2	Line	Subtype
DSS Key 1	None			SIP1	Speed Dial
DSS Key 2	None			SIP1	Speed Dial
DSS Key 3	None			SIP1	Speed Dial
DSS Key 4	None			SIP1	Speed Dial

Аудиодомофон поддерживает два режима работы DSS клавиш

### 1) Горячая клавиша

Тип DSS клавиши	Номер	Линия	Подтип	Применение
Горячая клавиша	Можно указать номер или адрес	Линия SIP аккаунта	Быстрый набор	В режиме Быстрого набора с Enable Speed Dial Handdown <input type="button" value="Enable"/> можно завершить текущий вызов двойным нажатием
			Интерком	В режиме Интерком, если IP телефон вызываемого абонента поддерживает интерком, можно использовать автоответ

Каждая DSS клавиша может быть настроена на два номера. Когда первый номер занят или не отвечает в установленный период времени, звонок может быть переведен на второй номер автоматически. Время до переключения настраивается по пути: WEB → Intercom → Function key **Time of Dial Switch**  (5-50)s

### 2) Клавиша события

Key	Type	Number 1	Number 2	Line	Subtype
DSS Key 1	Hot Key	8021		SIP1	Speed Dial
DSS Key 2	Key Event			SIP1	None
DSS Key 3	None			SIP1	None
DSS Key 4	None			SIP1	Dial Release OK Handfree

# Настройка аудиодомофона

Тип DSS клавиши	Подтип	Назначение
Клавиша события	None	Нет ответа
	Dial	Набор номера
	Release	Завершение вызова
	OK	Подтверждение
	Handfree	Положение трубки (на крючке, трубка снята)

Порты ввода настраиваются в веб-интерфейсе через меню Safeguarding.

## Настройка портов ввода

**Input Settings**

Input 1 :  
 Trigger Mode:   
 Response Mode:  Remote Response

Input 2 :  
 Trigger Mode:   
 Response Mode:  Remote Response

---

**Output Settings**

Output 1 :  
 Output Level:   
 Output Duration:  ( 1~600 ) s  
 Output Trigger Mode:  Input 1 Trigger  
 Remote DTMF Trigger (1234)  
 Remote SMS Trigger (ALERT=OUT1\_SOS)  
 Call State Trigger (Talking)  
 Emergency Key Trigger  
 Output Last:

## Настройка портов вывода

**Output Settings**

Output 1 :  
 Output Level:   
 Output Duration:  ( 1~600 ) s  
 Output Trigger Mode:  Input 1 Trigger  
 Remote DTMF Trigger (1234)  
 Remote SMS Trigger (ALERT=OUT1\_SOS)  
 Call State Trigger (Talking)  
 Emergency Key Trigger  
 Output Last:

Output 2 :  
 Output Level:   
 Output Duration:  ( 1~600 ) s  
 Output Trigger Mode:  Input 2 Trigger  
 Remote DTMF Trigger (5678)  
 Remote SMS Trigger (ALERT=OUT2\_SOS)  
 Call State Trigger (Talking)  
 Emergency Key Trigger  
 Output Last:

# Настройка аудиодомофона

## Настройка обнаружения несакционированного доступа

**Tamper Alarm Settings**

Tamper Alarm

Alarm command:

Reset command:

Вы можете изменить мелодию звонка через веб-интерфейс. Для этого перейдите Maintenance → Update

Формат аудиофайла: wav, моно, 8КГц

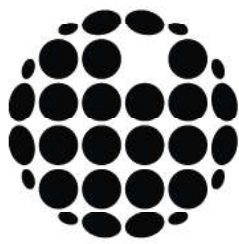
Для замены аудиофайла имя файла для мелодии 1: 1.wav

Для замены мелодии 2, имя файла: 2.wav

**Web Update**

Select File:   (\*.z,\*.txt,\*.xml,\*.au,\*.wav)





**IP.MATIKA<sup>TM</sup>**